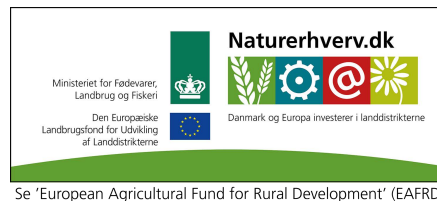


December 2014



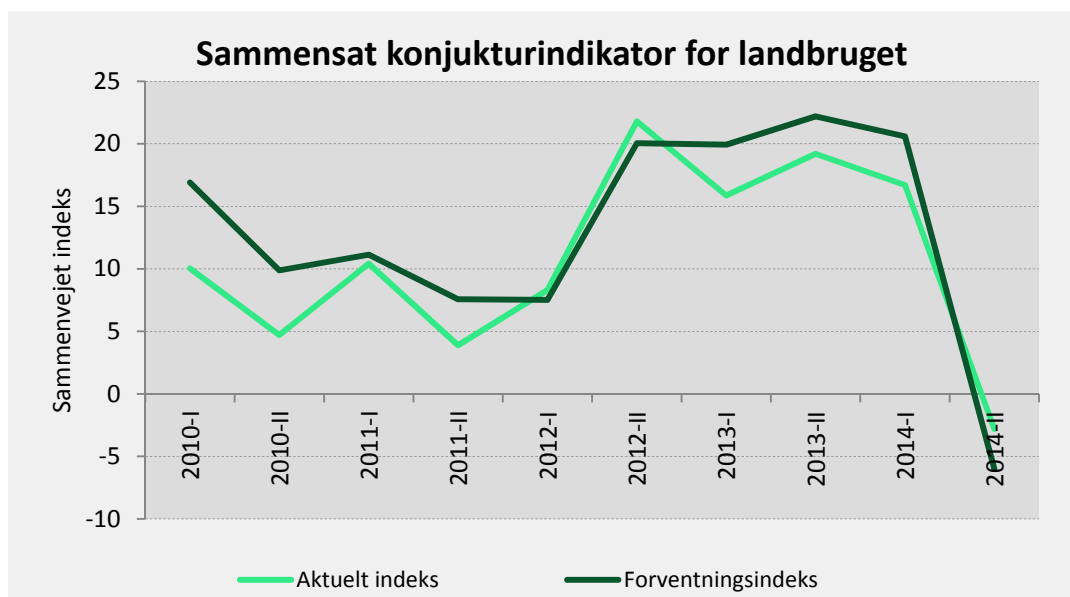
T +45 8740 5000
F +45 8740 5010
E vfl@vfl.dk
W vfl.dk

Landmandsbarometer:

Putin sender landmændenes forventninger i frit fald

Highlights

- For første gang i undersøgelsens historie, er landmændenes samlede forventninger negative. Faldet er størst i forventningerne til 2015 i forhold til i år. Et sammenvæjet indeks bestående af forventningerne til produktion, investeringer og driftsresultat viser således en nedgang fra netto +20,6 i juni 2014 til nu -6. Det er især et fald i forventningerne til investeringer og driftsresultat, der trækker ned, og generelt er svine- og minkproducenter mest negative.
- Medvirkende til det store fald i optimismen er prisfald på de fleste produkter, hvor især prisfald på svinekød slår igennem. Det er nærliggende at formode, at årsagen er de aktuelt kraftige prisfald, som primært skyldes Ruslands importforbud mod fødevarer fra EU samt Kinas delvise tilbagetrækning fra verdensmarkedet og stigende global fødevarereproduktion.
- Investeringsforventningerne er på et rekordlavt niveau. Netto forventer mere end 20 pct. et fald i investeringerne næste år. Det dækker over, at ca. 36 pct. af landmændene forventer et fald i deres investeringer, mens kun ca. 15 pct. forventer at øge deres investeringer. Størst er faldet i investeringsforventningerne inden for svineproduktion.



Anm.: Den sammensatte konjunkturindikator er en sammenvæjning af forventninger til produktion, investeringer og driftsresultat.

- Landmændenes forventninger om at øge produktionen svækkes fortsat af massive produktionsbegrænsninger. Begrænsningerne finder primært sted i form af (i prioriteret rækkefølge) lave afregningspriser, høje produktionsomkostninger, lovgivningsmæssige begrænsninger, adgang til finansiering og manglende miljø- og andre godkendelser.

Resultat af konjunkturanalysen 2. halvår 2014

Forventning om fremgang i produktion, men kraftig nedgang i investeringer og indkomst

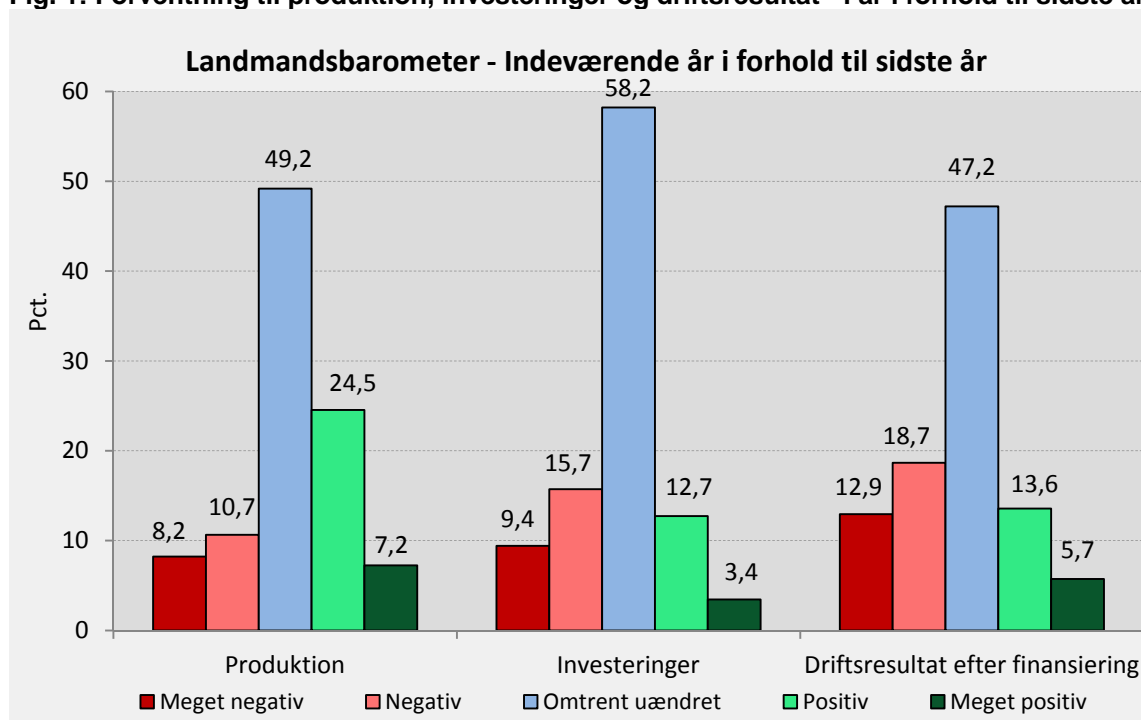
Efter en række år med svag indtjening i landbruget, steg landbrugets **indkomst** i perioden 2010-2013. Ifølge undersøgelsen er fremgangen nu igen afløst af en kraftig nedgang i både 2014 og 2015.

En overvægt af landmænd forventer, at deres indkomst falder med mere end 250.000 kr. i 2014 og 2015 – netto -12,3 pct. i 2014 og -14,3 pct. i 2015. Det er et kraftigt skifte fra sidste måling i første halvår 2014, hvor der var stærkt positive forventninger. Det varsler et markant niveauskifte i landbrugets konjunkturer, og er gældende inden for samtlige store driftsgrene.

Størst pessimisme med hensyn til et fald i driftsresultatet næste år på mere end 250.000 kr. ses inden for producenter af smågrise med netto ca. -30, efterfulgt af negative nettoværdier for mælk, slagtesvin og mink.

Da der opereres med absolutte beløbsgrænser, kan det være vanskeligt at sammenligne på tværs af produktionsgrene, idet gennemsnitsomsætningen kan variere meget mellem grenene.

Fig. 1: Forventning til produktion, investeringer og driftsresultat - i år i forhold til sidste år



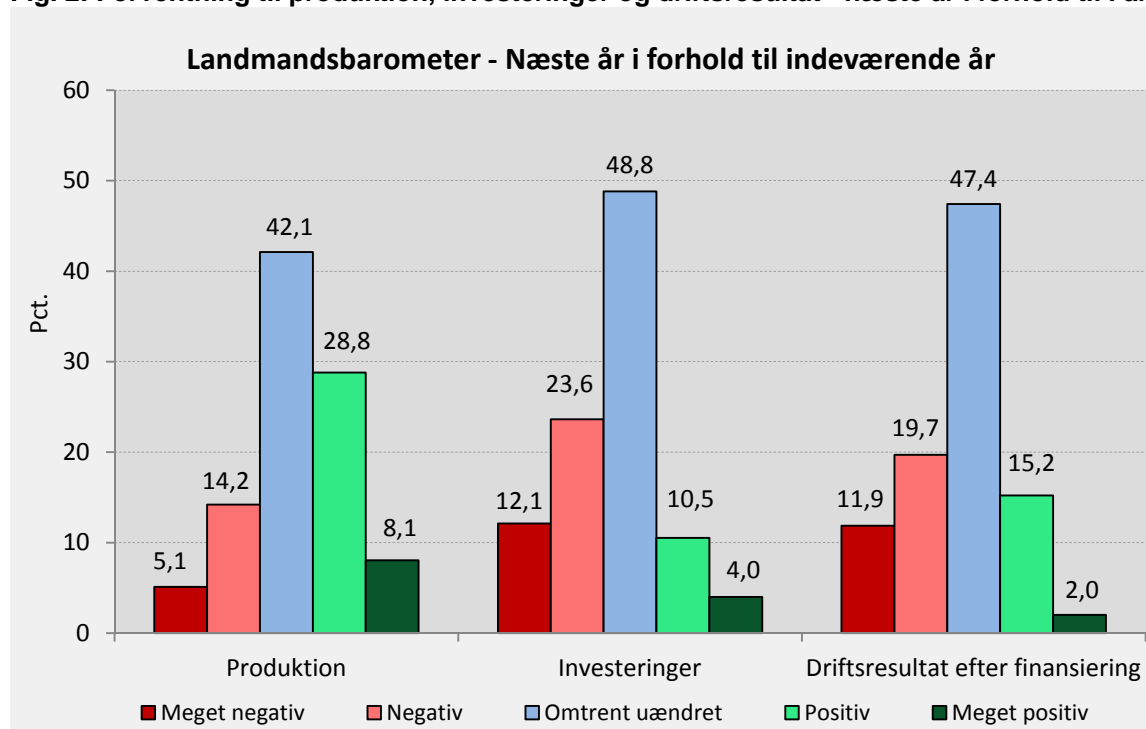
Anm.: Produktion målt i mængder og vægтет i forhold til omsætning. Investeringer vægтет i forhold til omsætning.

Tabel 1: Definition af størrelse af forventning til produktion, investeringer og driftsresultat

	Produktion	Investeringer	Driftsresultat
Meget negativ	Fald på mere end 10 pct.	Fald på mere end 25 pct.	Fald på mere end 750.000 kr.
Negativ	Fald op til 10 pct.	Fald op til 25 pct.	Fald på 250.000-750.000 kr.
Omtrent uændret			+/- 250.000 kr.
Positiv	Stigning op til 10 pct.	Stigning op til 25 pct.	Stigning på 250.000-750.000 kr.
Meget positiv	Stigning på mere end 10 pct.	Stigning på mere end 25 pct.	Stigning på mere end 750.000 kr.

Afgørende for indtjeningen er især bytteforhold og renter. Ifølge Videncentret for Landbrugs seneste prognose forbliver renterne lave, mens produktpriserne generelt forbliver på et niveau under det langsigtede gennemsnitsniveau resten af 2014 og i 2015. Det er blandt andet denne baggrund, der giver grobund for udbredt pessimisme.

Fig. 2: Forventning til produktion, investeringer og driftsresultat - næste år i forhold til i år



Forventningerne til **produktionen** er fortsat positive med netto hhv. 13 pct. i år og 18 pct. næste år. Det er dog en nedgang fra hhv. 30 og 37 pct. i første halvår 2014.

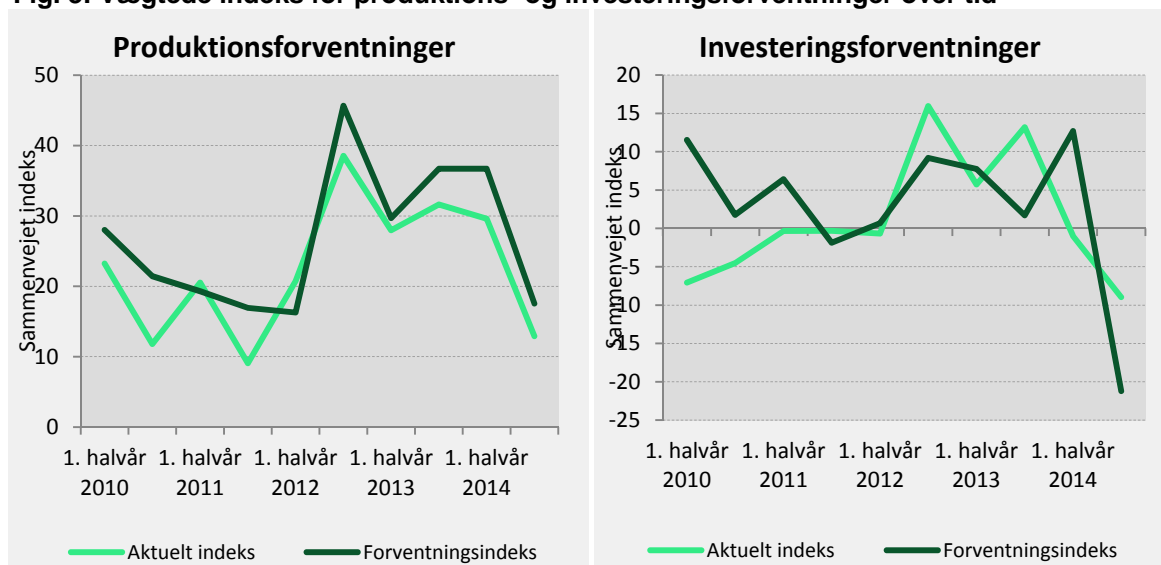
Modet på trods alt at udvide produktionen kan være en afledt virkning af den til stadighed gældende strukturudvikling og de fortsat lave renter. Derudover har ejendomspriserne nogenlunde holdt niveauet, hvilket indtil nu har bibeholdt denne del af aktiverne værdi og belåningsgrundlag.

I 2015 er ekspansionslysten gældende for kvæg, planter, kyllinger, mink og "andet", mens der forventes en mindre produktion inden for svineproduktionen, både søer, slagtesvin og integreret. Den største tilbagegang ventes inden for slagtesvin med en nedgang i produktionen på netto godt 7 pct. Hele 12 pct. venter en nedgang i produktionen på over 10 pct.

Der er en meget klar tendens til, at forventningerne til større produktion vokser med bedrifternes størrelse. 18-21 pct. af de største bedrifter (omsætning over 10 mio. kr.) forventer en produktionsstigning både i år og næste år. Blandt de mellemstore (1-10 mio. kr.) og mindre (under 1 mio. kr.) forventes en netto nedgang i år og kun netto 2-4 pct. øget produktion i 2015.

Efter positive forventninger til **investeringerne** i de sidste tre målinger, er forventningerne til investeringerne i 2015 nu negative i samtlige driftsgrene mellem netto -8 og -37 pct. Landmændene forventer således samlet set at bremse kraftigt op for investeringerne fra 2014 til 2015. Mest negativ er svineproducenterne med netto -37 pct., mens mælkeproducenterne er negative med netto 12 pct.

Fig. 3: Vægtede indeks for produktions- og investeringsforventninger over tid



Investeringsniveauet har ligget relativt lavt i de seneste år, lidt under eller svarende til afskrivningerne. Nettoinvesteringerne har således været negative eller nær nul. Det skyldes dels manglende kreditmuligheder og dels manglende mulighed for egenfinansiering, idet indtjeningen har været lav. I 2012 og 2013 oplevede en række driftsgrene højere indkomster med deraf følgende større investeringspotentiale, hvilket blev opfanget af Landmandsbarometeret.

Det kraftige fald i forventningerne til investeringerne i 2015 skyldes formentlig til dels de hastigt og kraftigt faldende produktpriser, som fører til mangel på likviditet på mange bedrifter. Et ofte anvendt tiltag til at forbedre likviditeten er at drosle investeringsaktiviteten ned. Endvidere kan det være vanskeligt at finde finansiering, især når landbrugets indkomster falder, ligesom der kan være barrierer i form af manglende myndighedsgodkendelser (jf. produktionsbegrænsninger nedenfor).

Der er typisk en tendens til at større virksomheder procentuelt venter større investeringsaktivitet. Under indtryk af den aktuelle situation, er det modsatte dog gældende i 2015.

Forventningen om en mindre fremgang i produktionen og et fald i investeringer og indkomst medfører, at der forventes en tilbagegang i **beskæftigelsen** på bedrifterne i 2015 på 1,4 pct. Størst er tilbagegangen inden for svineproduktion, hvor netto 7 pct. forventer et fald i beskæftigelsen.

Landmandsbarometeret er en konjunkturundersøgelse, der tager udgangspunkt i forventningerne til den fremtidige udvikling i forhold til tidligere. Hvis udgangspunktet er positivt, er der større tilbøjelighed til, at undersøgelsen viser forventning om tilbagegang og vice versa. Undersøgelsen afspejler således mere *retningen og ændringens størrelse* end niveauerne. I den aktuelle situation har de foregående år generelt ligget over det langsigtede gennemsnit, og sammenligningsgrundlaget har derfor været positivt.

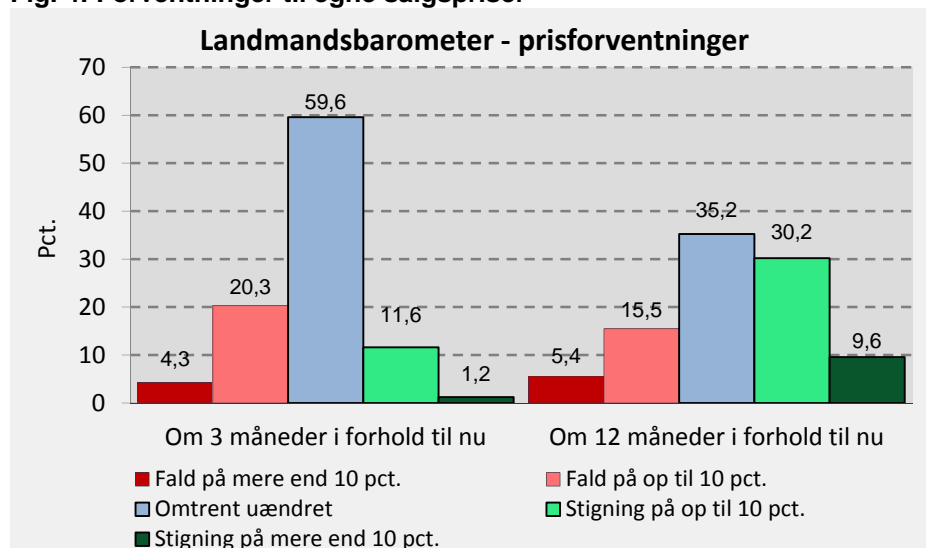
Hvis landmændene er i stand til at spotte konjunktursituationen præcist, vil forventningsindekset være en ledende indikator for det aktuelle indeks. Det har indtil nu kun delvist været tilfældet.

Landmændene forventer lavere priser på kort sigt og højere priser på længere sigt

På kort sigt (3 mdr.) venter et flertal af landmændene på netto ca. 12 pct., at priserne på deres egne salgsprodukter falder. Der er stor variation mellem driftsgrenene.

På længere sigt (12 mdr.) er forventningerne generelt set mere positive med et nettotal på ca. 19.

Fig. 4: Forventninger til egne salgspriser



I tidligere undersøgelser har der været en tendens til, at landmændenes forventninger til fremtiden har været påvirket af den aktuelle pristrend. Således forventedes endnu højere priser i opadgående markeder og omvendt. Dette mønster går igen på kort sigt i den aktuelle situation, men vender modsat i forventningerne på 12 måneders sigt.

Flere driftsgrene har oplevet prisvendinger i løbet af 2014, mest markant for svine- og mælkeproducenter. Med undtagelse af slagtesvin forventer disse driftsgrene en stigning i 2015.

Netto hhv. 19 og 11 pct. af minkproducenterne forventer faldende priser på 3 og 12 måneders sigt. Planteavlerne derimod er de mest optimistiske, hvor godt 22 pct. forventer stigende priser på 12 måneders sigt.

Produktionsbegrænsningerne er fortsat massive, men udviklingen er uensartet

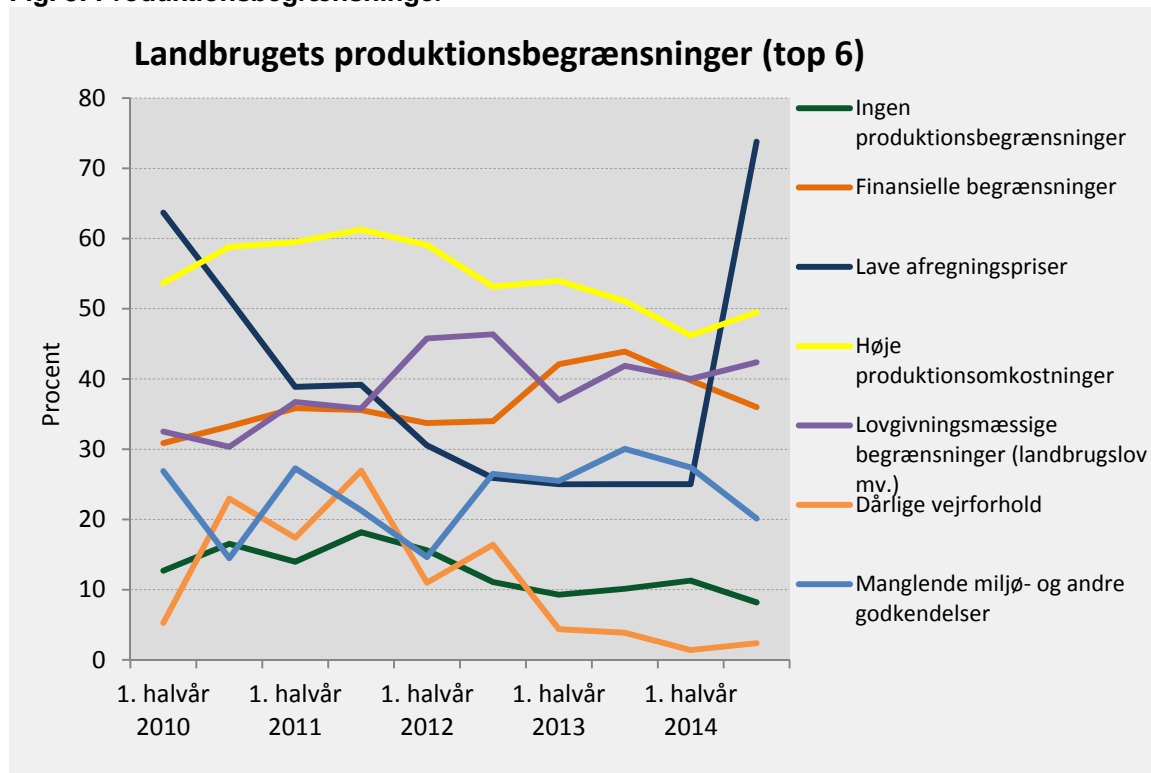
Landbrugsvirksomhederne forventer at øge produktionen, som det fremgår af Fig. 1, 2 og 3. Men fremgangen kan blive begrænset af en række forhold. Dette gælder især:

- Lave afregningspriser (74 pct.).
- Høje produktionsomkostninger (50 pct.). Angives især af svineproducenterne.
- Lovgivningsmæssige begrænsninger (42 pct.). Gælder især svine- og planteproducenter. Opleves mest på Sjælland og Midtøstjylland. I kommentarer angiver landmændene typisk administrative regler og bureaukrati som de største lovgivningsmæssige begrænsninger.
- Finansielle begrænsninger (36 pct.). Angives især af svine-, mælke- og fjerkræproducenter.
- Manglende miljø- og andre godkendelser (20 pct.). Er generelt begrænsende for de animalske producenter.

Mange oplever mere end én begrænsning samtidig, og der er kun 8 pct. af landbrugsvirksomhederne, der ikke oplever produktionsbegrænsninger.

Generelt oplever store bedrifter produktionsbegrænsningerne hårdest.

Fig. 5: Produktionsbegrænsninger



Anm.: Ved dette spørgsmål var det muligt at give flere svar, hvorfor procenterne ikke summer til 100.

Andelen af virksomheder, der oplever begrænsninger er fortsat på et højt niveau. Aktuelt er det især i form af lave afregningspriser. Men også finansielle, lovgivningsmæssige og myndighedsbegrænsninger, samt høje produktionsomkostninger opfattes som stærkt begrænsende. Sidstnævnte af ca. halvdelen af landmændene.

Tabel 2: Landmandsbarometerets samlede resultater (pct.)

Produktion*	Indeværende år i forhold til sidste år	Næste år i forhold til i år
Negativ vækst med mere end 10 pct.	8,2	5,2
Negativ vækst op til 10 pct.	10,7	14,2
Omtrent uændret	49,2	42,1
Positiv vækst op til 10 pct.	24,5	28,8
Positiv vækst med mere end 10 pct.	7,2	8,1
Ved ikke / Ikke relevant	0,1	1,7

Investeringer*	Indeværende år i forhold til sidste år	Næste år i forhold til i år
Negativ vækst med mere end 25 pct.	9,4	12,1
Negativ vækst op til 25 pct.	15,7	23,6
Omtrent uændret	58,2	48,8
Positiv vækst op til 25 pct.	12,7	10,5
Positiv vækst med mere end 25 pct.	3,4	4,0
Ved ikke / Ikke relevant	0,5	0,9

Beskæftigelse**	Indeværende år i forhold til sidste år	Næste år i forhold til i år
Fald på mere end 2 beskæftigede	0,5	0,7
Fald på 1-2 beskæftigede	9,16	10,9
Uændret	75,1	75,8
Stigning på 1-2 beskæftigede	9,9	8,9
Stigning på mere end 2 beskæftigede	4,5	1,3
Ved ikke / Ikke relevant	0,9	2,5

Driftsresultat efter finansiering**	Indeværende år i forhold til sidste år	Næste år i forhold til i år
Fald på mere end 750.000 kr.	12,9	11,9
Fald på 250.000-750.000 kr.	18,7	19,7
+/- 250.000 kr.	47,2	47,4
Stigning på 250.000-750.000 kr.	13,6	15,2
Stigning på mere end 750.000 kr.	5,7	2,0
Ved ikke / Ikke relevant	1,9	3,8

Prisudviklingen på egne salgsprodukter	Om 3 måneder i forhold til nu	Om 12 måneder i forhold til nu
Fald på mere end 10 pct.	4,3	5,4
Fald på op til 10 pct.	20,3	15,5
Omtrent uændret	59,6	35,2
Stigning på op til 10 pct.	11,6	30,2
Stigning på mere end 10 pct.	1,2	9,6
Ved ikke / Ikke relevant	3,1	4,1

Produktionsbegrænsninger*	
Manglende adgang til arbejdskraft	3,5
Manglende adgang til andre indsatsfaktorer	9,7
Finansielle begrænsninger	36,0
Lave afregningspriser	25,0
Høje produktionsomkostninger	49,5
Manglende miljøgodkendelser	14,0
Andre manglende myndighedsgodkendelser	6,1
Lovgivningsmæssige begrænsninger	42,4
Utilstrækkelig kapacitet	4,9
Dårlige vejforhold	2,4
Andre produktionsbegrænsninger	10,7
Oplever ingen produktionsbegrænsninger	8,2

* Vægtet i forhold til omsætning

** Virksomheder med over 1 mio. kr. i omsætning

Metode

Videncentret for Landbrug har gennemført konjunkturundersøgelsen i november 2014 blandt ca. 18.000 danske landbrugsvirksomheder, som samarbejder med Dansk Landbrugsrådgivning. Landbrugsvirksomhederne omfatter driftsgrenene svineproducenter, mælkeproducenter, planteavlere, pelsdyr-og fjerkræproducenter samt andre virksomheder indenfor primærlandbrug.

De deltagende i undersøgelsen er repræsentativt sammensat og resultaterne er vægtet ud fra landbrugsvirksomhedernes geografiske placering, driftsgren samt omsætning, således at de afspejler det samlede danske primærlandbrug.

Undersøgelsen måler på en række relevante parametre i forhold til de aktuelle konjunkturer. Det gælder forventningerne til produktion, investeringer, beskæftigelse, produktionsbegrænsninger, resultat og produktpriser. Der bliver både spurgt til forventningerne i indeværende år og kommende år. Hvor det er relevant, er resultaterne af konjunkturmålingen vægtet ud fra virksomhedernes omsætning.

Den sammensatte konjunkturindikator for landbruget består af forventninger til produktion, investeringer og driftsresultat i indeværende år i forhold til foregående år (aktuelt indeks) og kommende år i forhold til indeværende år (forventningsindeks). Sammenvejningen foretages ved at vægte besvarelsene, således at andelen af besvarelser, der svarer til "meget positiv" multipliceres med 1, "positiv" med 0,5, omtrent uændret med 0, "negativ" med -0,5 og "meget negativ" multipliceres med -1. Værdien af indikatoren fremkommer som et simpelt gennemsnit af nettotallene for de nævnte indikatorer.

Samme metode for sammenvejning af de forskellige grader af forventninger anvendes for de sammenvejede forventninger til produktion og investeringer.

Læs mere på www.landbrugsinfo.dk/okonomianalyser

Henvendelser vedr. analysen bedes rettet til:

Klaus Kaiser

Erhvervsøkonomisk chef

T +45 8740 5175 (direkte)

M +45 2013 5175

E kak@vfl.dk

Disclaimer:

Denne analyse er udarbejdet af Videncentret for Landbrug, som er en uafhængig rådgivningsvirksomhed. Analysen er udarbejdet af analytikere uden et forretningsmæssigt forhold til de emner, der berøres, og tjener alene til orientering. Analysen er baseret på offentlig tilgængelig information. Der er anvendt kilder, som Videncentret for Landbrug finder pålidelige, men Videncentret for landbrug påtager sig ikke ansvar for materialets rigtighed eller for dispositioner foretaget på baggrund af analysens informationer eller vurderinger. Analysens vurderinger og anbefalinger kan ændres uden varsel. Analysen er til personlig brug for DLBR's rådgivere og kunder, og må ikke kopieres eller offentliggøres nogetsteds.